

西部第三地域

【坂戸市・鶴ヶ島市・毛呂山町・越生町】

行政アンケート

実施結果



2002年10月

連合埼玉西部第三地域協議会・埼玉県西部第三地域労福協

1. アンケート回収結果

1.1. 回収状況

アンケート回収状況を図 1.1 に示しました。

回収総数は 138 件で、約半数が坂戸市、鶴ヶ島市は 4 割弱、毛呂山町が約 1 割の回答となっています。越生町については、今回は回答がありませんでした。

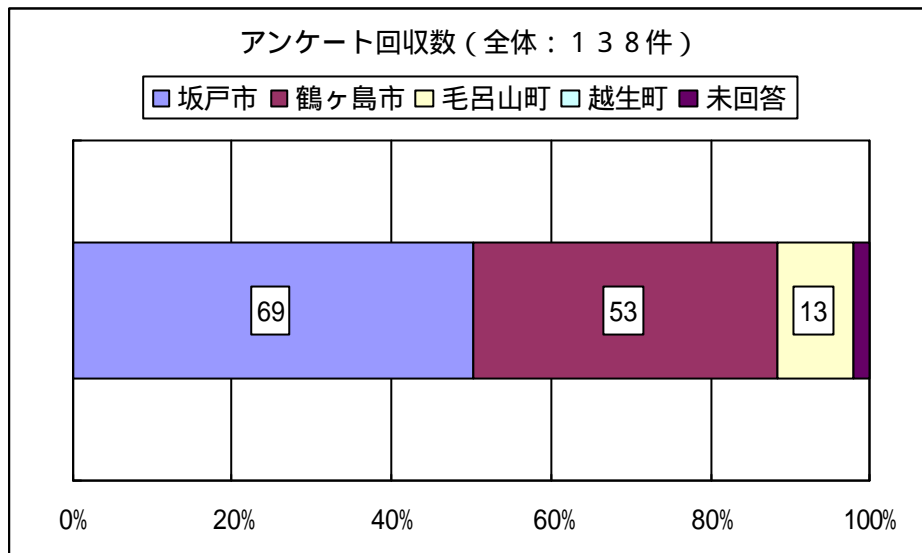


図 1.1 アンケート回答数

1.2. 居住年数別集計

居住年数別に集計したものを図 1.2 に示しました。

全体では、10年、20年以上の回答が多く、長く居住された方(と言うより地元で生まれ育った方)が多く回答されていることが判ります。一方で、5年以下の比較的短期の方も約3割回答されています。

市町別では、坂戸市は他に比較すると比較的短期の方が多くなっています。一方毛呂山町では、長期在住の方の回答が大半を占めています。鶴ヶ島市は両者の中間です。

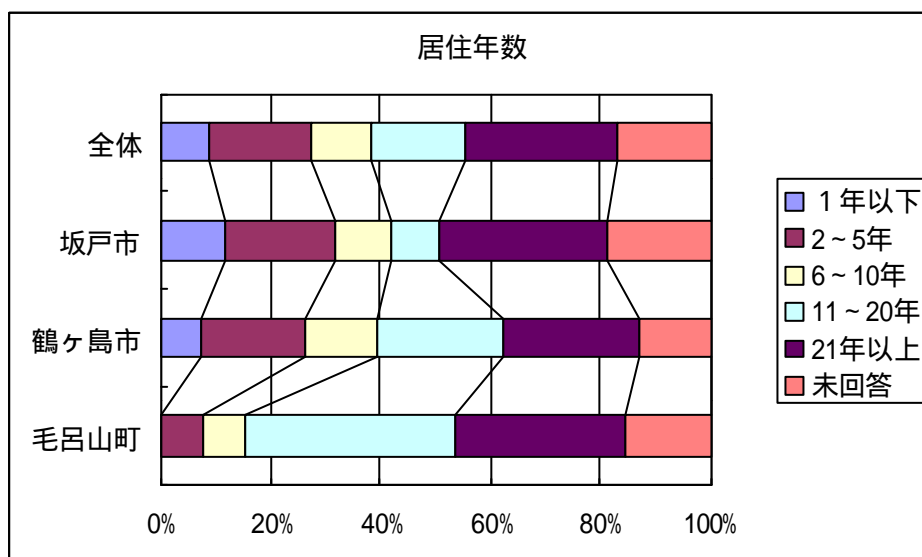


図 1.2 居住年数別集計

1.3 . 男女別集計

男女別に集計したものを図 1.3 に示しました。

全体としては、約半数が男性の回答となっております。女性は2割弱の回答となっておりますが、性別については「未回答」の方が特に多く、3割以上となっております。

市町別では、坂戸市は男性の回答が特に多く、約6割、女性も2割で、未回答が少なくなっております。鶴ヶ島市は、男性が4割、女性は坂戸市と同じく2割ですが、未回答が4割を越えています。毛呂山町は女性という回答がなく、未回答が6割と特に多いことが特徴です。

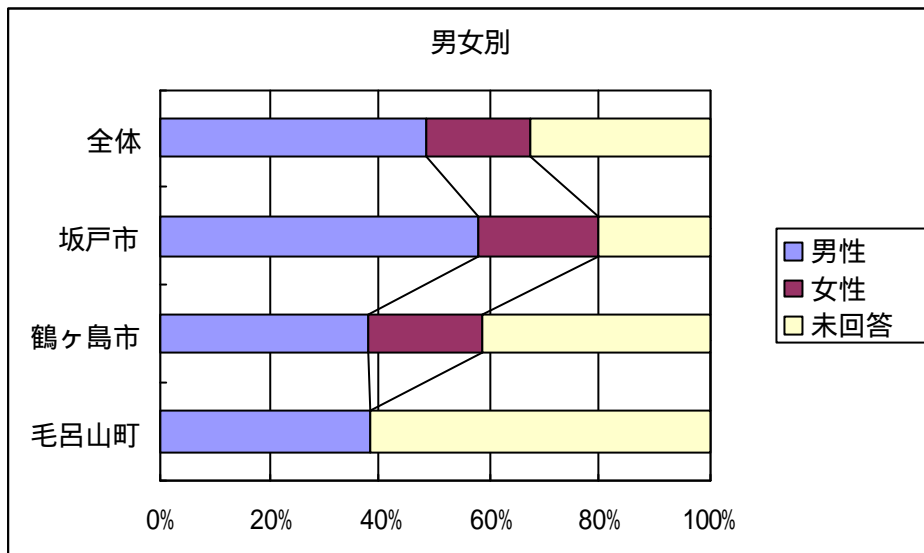


図 1.3 男女別集計

1.4 . 年代別集計

年代別に集計したものを、図 1.4 に示しました。

全体としては、30代の回答がもっとも多く全体の約1/3を占めています。次が10・20代で約25%、3番目は50代で約2割、40代は1割強と少な目です。従って、回答傾向としては30代以下の比較的若年層の回答が約6割と過半数を占めていることが判ります。

市町別では、坂戸市は10・20代が多く、最も若年傾向です。鶴ヶ島市は30代、40代の比率が他に比べ高く、中堅層が多めです。一方、毛呂山町は50代の回答比率が高く、やや熟年傾向であることが判ります。

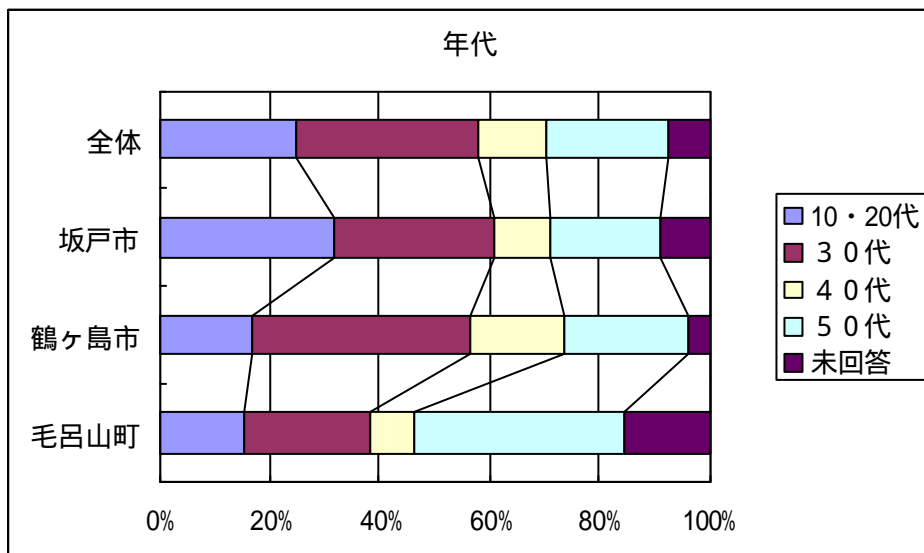


図 1.4 年代別集計

2. 各設問回答

2.1. 交通施策について

各市町の交通施策に対するアンケート結果を、図2.1に示しました。

全体としては、「満足」「普通」で半数強、「不満」が半数弱となっており、評価は二分されています。特徴的なのは「判らない」という回答が他設問に比べて極端に少ないことで、交通施策に関する住民の関心の高さを表しています。

市町別では、坂戸市が「満足」「普通」の回答が高く、「不満」が約3割と低めであるのに比べて、鶴ヶ島市、毛呂山町では「不満」の回答が共に6割と非常に多く、鶴ヶ島市では「満足」の回答がありませんでした。これは坂戸市が、市制が敷かれてから既に時が経ち、道路整備・区画整理等も比較的進んでいると評価されているのに対して、市制が敷かれて間もない鶴ヶ島市および市制の敷かれていない毛呂山町では、交通・道路などのインフラ整備がやや遅れ気味であるという住民の評価とされます。

交通施策に対するアンケート意見の中で特に多いものは、駅前の駐輪の問題です。特に乗降客の多い、東武東上線「鶴ヶ島駅」「若葉駅」「北坂戸駅」駅前の放置自転車や駐輪場については、不満を持たれている方が多いようです。また、坂戸市では信号機の設置やカーブミラーの設置を望む声が多いようです。鶴ヶ島市・毛呂山町では、「道が狭く曲がりくねっている」という意見が見られ、上記した都市化の遅れを指摘しているものと思われます。ただ、全体に言えることですが、具体的な場所の特定がされていない場合が多く、具体的にどこを改善してもらいたいかわからないのが残念です。

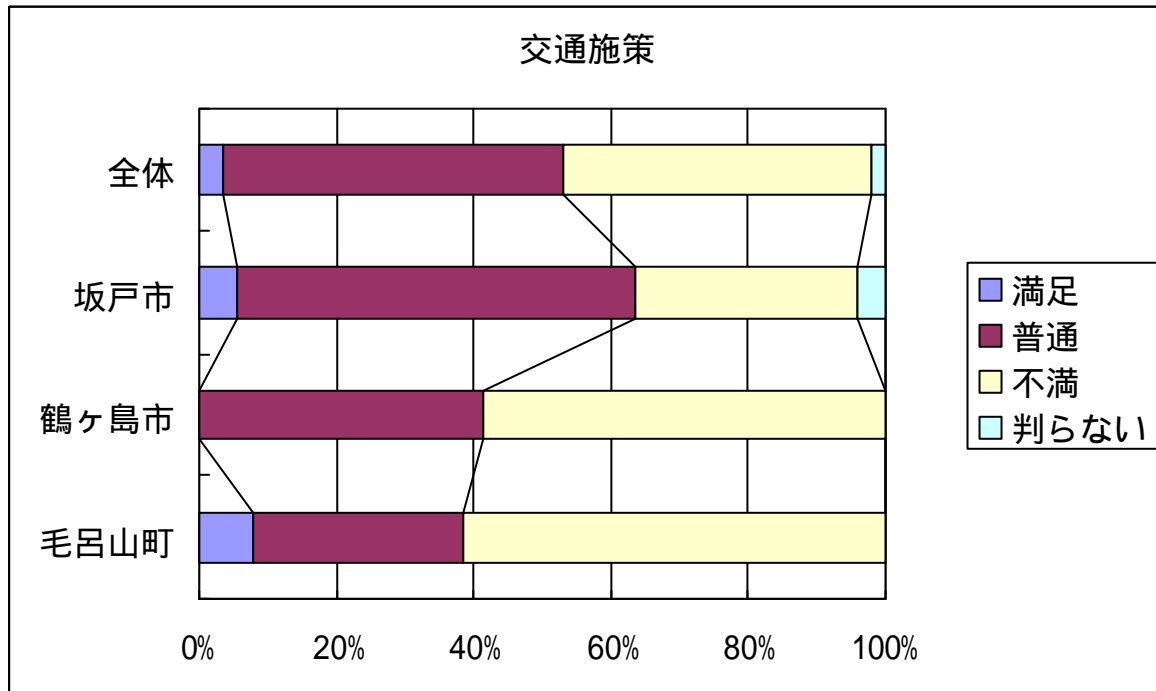


図2.1 市町の交通施策についてどう感じますか？

2.2 . 教育施策について

各市町の教育施策に対するアンケート結果を、図 2.2 に示しました。

全体としては、「満足」の回答はほとんどありませんでしたが、約 4 割の方が「普通」と回答、2 割弱が「不満」と回答しています。また、「判らない」の回答が比較的多くなっています。これは今回の回答傾向が若年層が比較的多い事から、未婚、子供がいない、あるいは子供はいるが未就学等の理由によるものと思われます。

市町別の差は、あまり見られません。鶴ヶ島市では「判らない」の回答が少な目で、「普通」の評価も比較的高くなっていますが、その分「不満」も若干高めです。年齢構成的なもの(中堅層の回答が多い)事も関連していますが、教育への関心度がやや高いようです。坂戸市と毛呂山町は、ほぼ同傾向となっております。

アンケート意見では、「週 5 日制」に対する意見が多少ありましたが、思ったほど多くありませんでした。

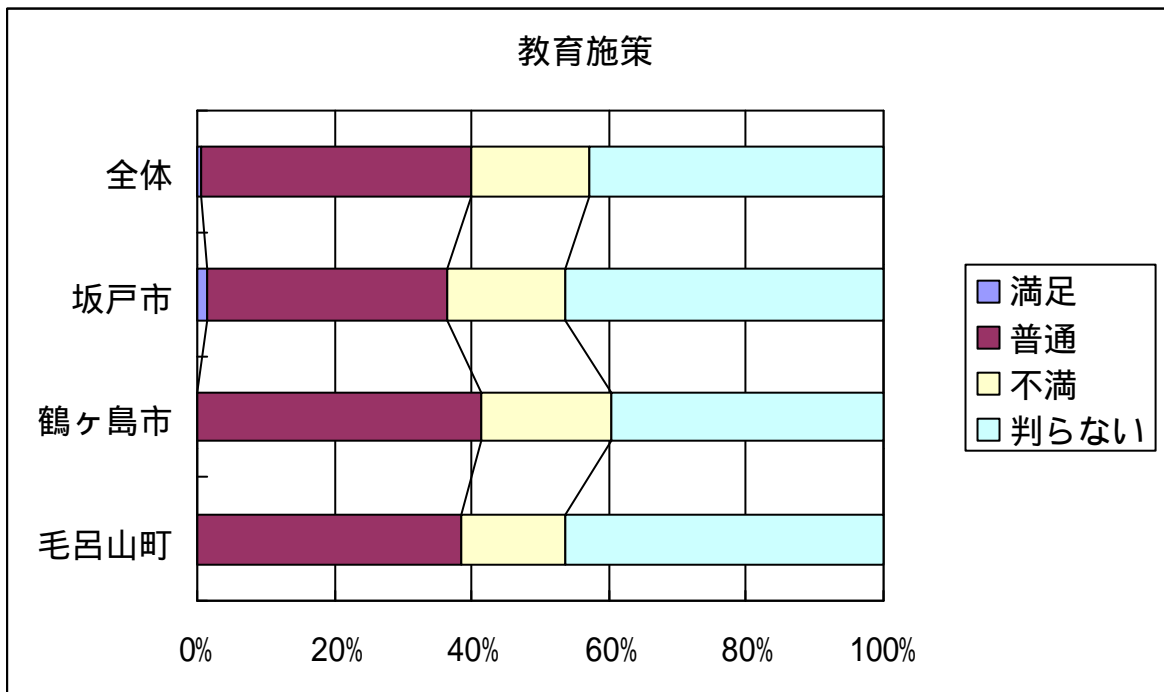


図 2 . 2 市町の教育施策についてどう感じますか？

2.3 . 環境施策について

各市町の環境施策に対するアンケート結果を、図 2.3 に示しました。

全体として、6割以上の方が「満足」あるいは「普通」と回答しており、今回実施したアンケート設問の中では、最も満足度が高いという回答傾向になっています。各自治体の環境・ゴミ問題についての積極的な取組が評価されているものと思われます。また「判らない」という回答も交通施策に次いで少なく、ゴミなどは日々の生活に直結する内容でもあり、居住者の関心の高さが伺えます。

市町別では、坂戸市で「不満」の回答が若干多くなっています。鶴ヶ島市は「満足」の回答率が高めとなっていますが、「不満」も比較的高めです。毛呂山町は「不満」が極端に少なくなっていますが、「判らない」の比率も高くなっています。

アンケート意見では、ゴミの分別、回収に関するものがほとんどで、身近な問題であるせいか、かなり具体的な、細かい内容の意見も見受けられます。

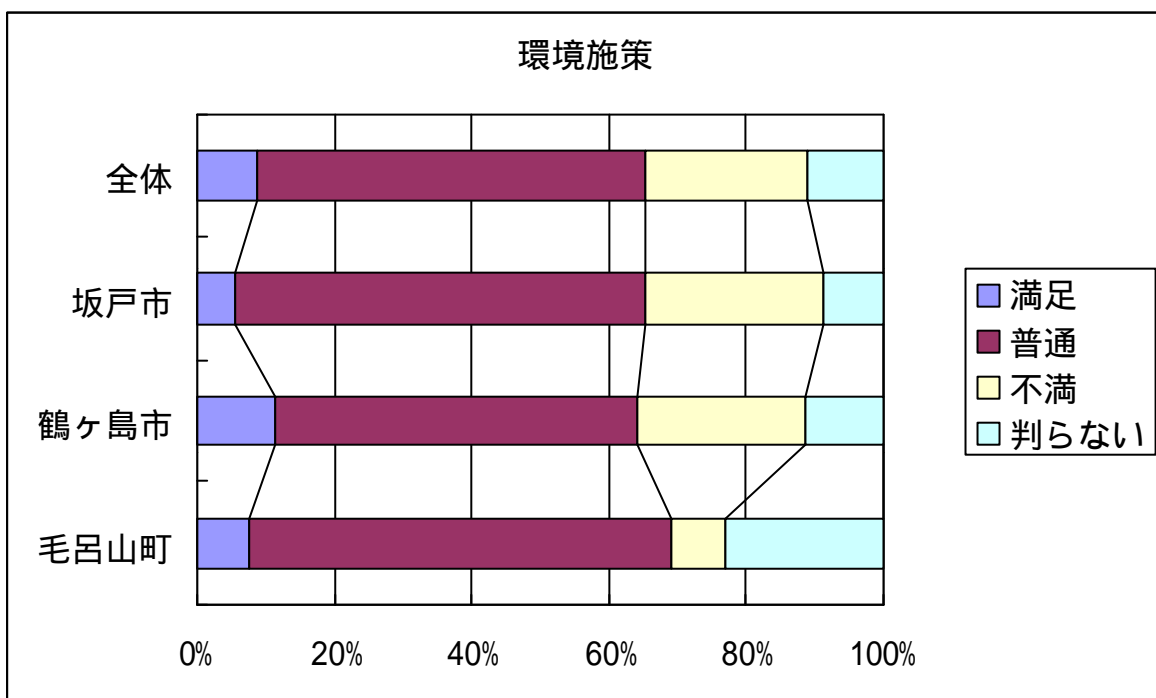


図 2 . 3 市町の環境施策についてどう感じますか？

2.4 . 福祉施策について

各市町の福祉施策に対するアンケート結果を、図2.4に示しました。

全体としては、「満足」「普通」の回答が約4割、「不満」が1割強でとなっており、まずまずの評価ですが、「判らない」の回答が約半数となっており、福祉に関する関心度はやや低めとなっており。これは、教育のところで記述したように、今回のアンケート回答者の年齢傾向等によるものと思われる。

市町別では、坂戸市は「不満」の回答も低い反面、「判らない」の回答が非常に多く5割を越えています。鶴ヶ島市では、「判らない」の回答は低めですが、その分「不満」の回答が多めです。毛呂山町では「満足」「普通」の回答比率が高く、「判らない」の回答も少な目です。アンケート意見によれば、今回の回答者の福祉に関する問題は、いわゆる「老人福祉」ではなく、「子育て」関連の福祉施策の充実を望んでいることが判ります。特に鶴ヶ島市では、「幼児の医療補助」「保育料」等が、他の自治体と比べ見劣りがするとの指摘が多く出されています。また、坂戸市・鶴ヶ島市においては、総合病院の不足も意見として出されています。

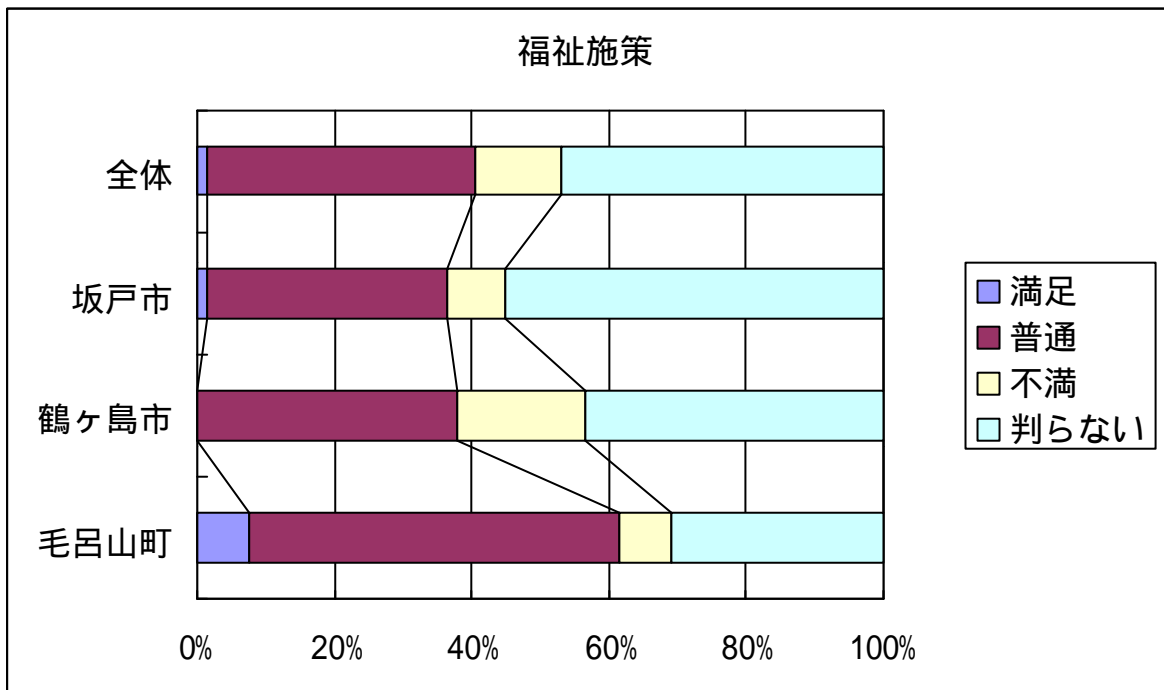


図2.4 市町の福祉施策についてどう感じますか？

2.5 . 福利厚生施策について

各市町の福利厚生施策に対するアンケート結果を、図2.5に示しました。

全体としては、「満足」「普通」が4割強、「不満」「判らない」が各々3割弱と言った結果です。比較的回答率はいい方でしたが、「不満」の回答は他設問と比べてもやや多めになっています。今までの設問同様に、回答者の年齢傾向などが現れているものと思われます。

市町別では、坂戸市はほぼ全体と同じ傾向です。鶴ヶ島市は「満足」の回答はありませんでしたが、「普通」の回答が約半数と多めです。「不満」の回答は坂戸市と変わりませんが、「判らない」の回答が他より少なく、他市町より関心が高いと言えます。毛呂山町は「判らない」の回答が多く、やや関心度が薄いようです。

アンケート意見によれば、公園等の設置を望む声が多いことが判りますが、特に鶴ヶ島市でその声が多いように思われます。

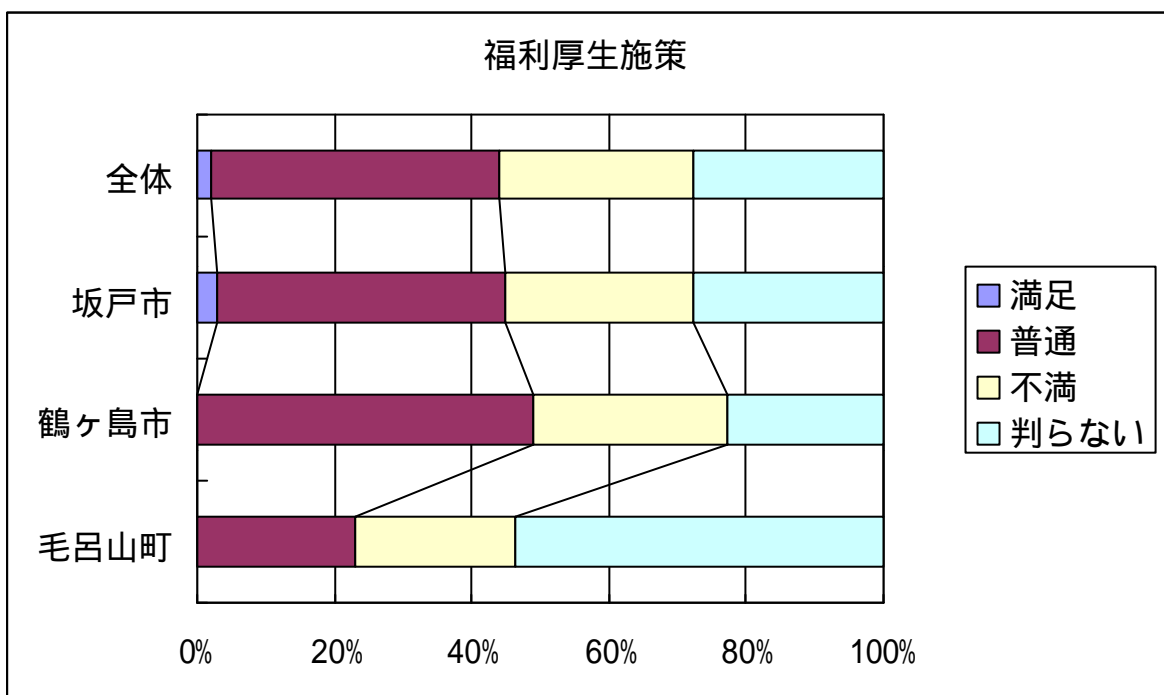


図2.5 市町の福利厚生施策についてどう感じますか？

2.6 . 財政施策について

各市町の財政施策に対するアンケート結果を、図 2.6 に示しました。

全体としては、「満足」はほとんどなく、「普通」「不満」が各々 3 割程度、「判らない」が 4 割弱となっています。ただし、「判らない」理由が、市町の財政状態に関心がないのか、財政状態が判らないのかは、回答からでは判断できません。

市町別では、坂戸市は「満足」「普通」の回答が比較的高めで、「不満」も少ない傾向がありますが、一方で「判らない」も多くなっています。坂戸市は若年層の回答が多いため、このような傾向が見られると言えます。一方、鶴ヶ島市では、「満足」の回答はなく、「普通」も少な目、「不満」の回答は他市町に比べて特に多くなっています。毛呂山町は「不満」が少なく「判らない」の比率が特に大きくなっています。

アンケート意見に寄れば、当然ではありますが「住民税が高い」という意見が大半を占めています。鶴ヶ島市については、市庁舎（立派すぎる）に関する意見も多く見られるようです。また、上記の「判らない」の回答に関連しますが、財政状態をもっと分かりやすく住民に伝えて欲しいという意見もあるようです。

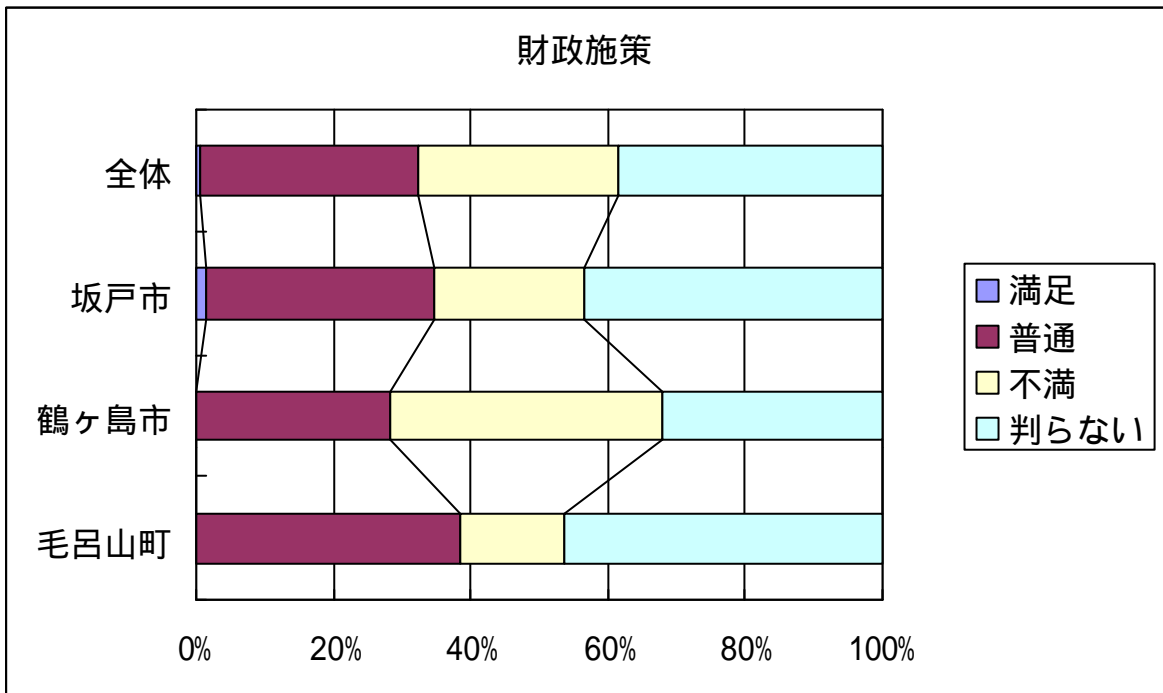


図 2 . 6 市町の財政施策についてどう感じますか？

2.7 . その他意見について

全体の傾向は判りませんが、「市町村合併」を望む声も若干見られます。その他「防犯・治安関連」「市町の催し」についての意見も若干見受けられます。

3. 年代別集計

参考として、各設問の年代別集計結果を図3.1～6に示しました。

前項の繰り返しになるため、本項でのコメントは差し控えることといたします。

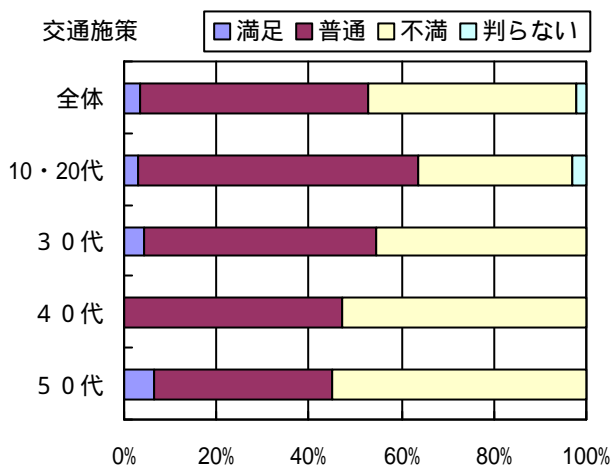


図3.1 交通施策について

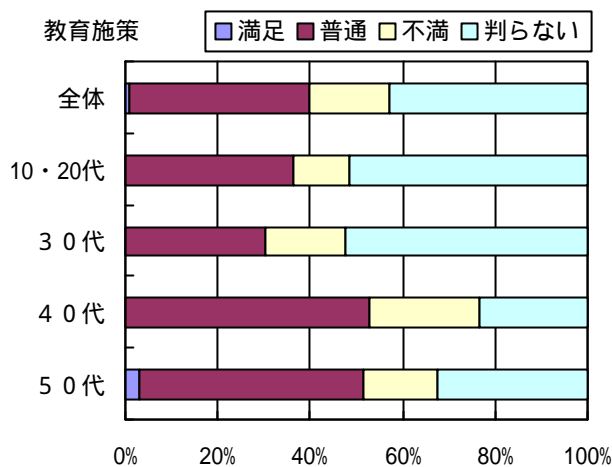


図3.2 教育施策について

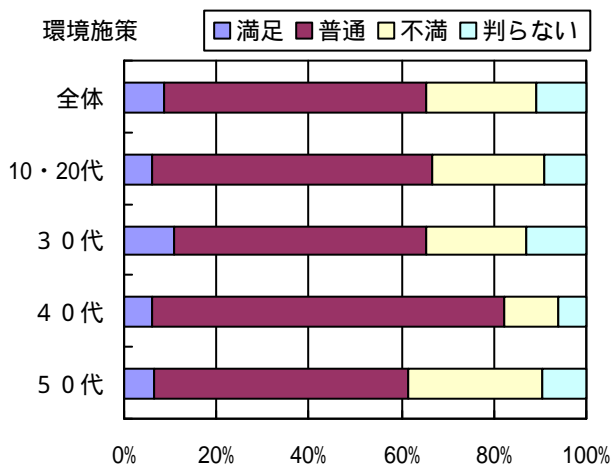


図3.3 環境施策について

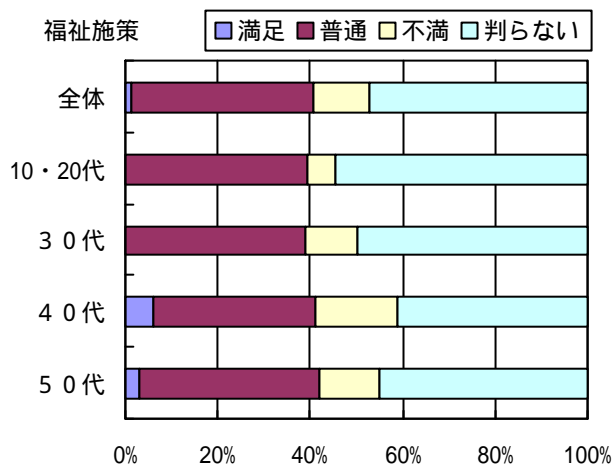


図3.4 福祉施策について

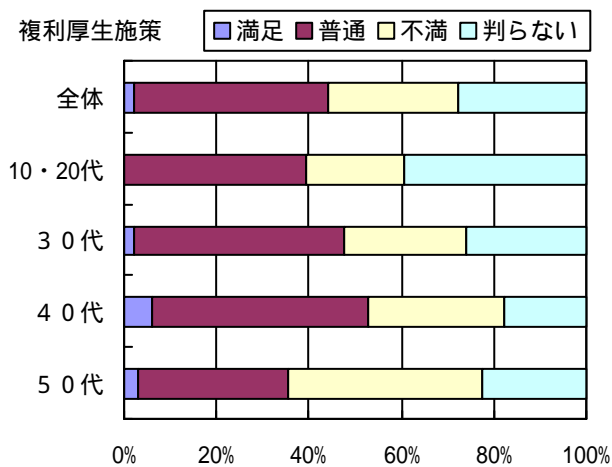


図3.5 福利厚生施策について

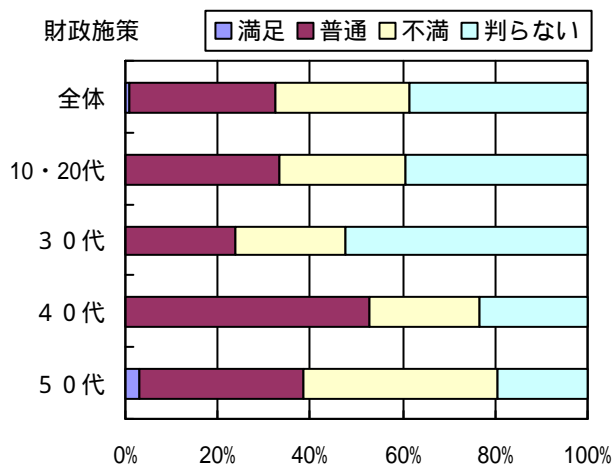


図3.6 財政施策について

4. アンケート意見集

設問	居住地	居住年数	性別	年代	意見・要望
交通施策	坂戸市	未回答	女性	10・20代	道路で陥没したところがある。パンクする危険があるので、早めに対応して欲しい。
交通施策	坂戸市	～1年	男性	10・20代	バスの路線を増やして欲しい。道路（車道・歩道）にはみ出している草木の伐採をして欲しい。特に歩道が狭いの危険です。
交通施策	坂戸市	2～5年	男性	10・20代	暴走族がうるさい。
交通施策	坂戸市	2～5年	男性	10・20代	道を広げて欲しい。
交通施策	坂戸市	2～5年	男性	10・20代	信号の変わるタイミングが渋滞を作ろうとしているように感じられる。駅前等の放置自転車は週1回もしくは毎日撤去すればなくなるはず。
交通施策	坂戸市	11～20年	女性	10・20代	自宅近辺の道路もそうなのですが、整備されていない道路がたくさんある。（2市が繋がっている道路で、川越市は整備したのに坂戸市に入ったところだけ整備されていない）信号機を付けないと危ないところがいっぱいある。（その道で私は事故に遭いました）
交通施策	坂戸市	未回答	男性	10・20代	道路舗装の工事が頻繁にありすぎる。
交通施策	坂戸市	未回答	女性	10・20代	カーブミラーをもっと多くの交差点に設置して欲しい。信号を危険、あるいは右折車で渋滞する交差点へ設置して欲しい。（時差式や右折信号等）公示の際の適切な誘導告知。
交通施策	坂戸市	～1年	男性	30代	信号のない交差点、団地内の見通しの効かない路地などは、全てミラーを設置してください。事故が起きてからでは遅いのです。早急をお願いします。安全のための工夫、努力が足りないと思います。
交通施策	坂戸市	～1年	未回答	30代	渋滞はもう少し何とかならないものか？
交通施策	坂戸市	2～5年	男性	30代	歩道のある道路が少ない。補足曲がりくねった道路が多く、幹線道路の割合が少ない。
交通施策	坂戸市	6～10年	女性	30代	石井に住んでいますが、道路に出る道が狭く、1本しかありません。その上、家をいっばいに建てている。コンビニやラーメン屋に路上駐車が多くて、車や人が見えず危ない。
交通施策	坂戸市	21年～	男性	30代	信号機の設置、タイミングなど、考えて設置しているとは到底見えない。CO2排出の原動とかなっているところがやたらに多い。
交通施策	坂戸市	未回答	女性	30代	数年前、信号機が必要でない場所に設置され迷惑している。せめて歩行者、自転車用に押しボタン式がよいと思う。
交通施策	坂戸市	未回答	男性	30代	急に信号等が増える時期があり、必要性も問題。
交通施策	坂戸市	6～10年	男性	40代	道路を広げるといっておきながら放置しているので、住宅が建ってしまい広げられなくなっている。放置自転車が多すぎる。
交通施策	坂戸市	11～20年	未回答	40代	北坂戸駅前の放置自転車ですが、定期的に撤去されているみたいですが、場所によっては、危険なところもありますので、回数を増やして欲しいです。特に北坂戸駅西口パチンコ店前が多く、客の自転車より放置されている自転車の方が多いです。何とかならないものではないでしょうか？

設問	居住地	居住年数	性別	年代	意見・要望
交通施策	坂戸市	21年～	女性	40代	入西への道路開通に伴い、通勤時間帯の重体の緩和、坂戸駅駐輪場の整備。元町の十字路右折帯があるが信号がなく、渋滞の原因となっている。山田川の管理道路の舗装と植樹を行い、ウォーキングロードとする。自転車用道路の確保と拡充。
交通施策	坂戸市	21年～	未回答	50代	自転車の駅前駐輪場の整備等。街灯が少なく暗いところが多いので、増やして欲しい。
交通施策	鶴ヶ島市	21年～	女性	10・20代	工事が長い。圏央道もずっと工事しているし、若葉駅も工事が長い。
交通施策	鶴ヶ島市	21年～	女性	10・20代	圏央道工事が始まったと思ったら途中でそのままになっているのが何故なのか判らない。工事車両が頻繁に出入りする期間がはっきりしていないと、狭い道が多いので危険だと思います。
交通施策	鶴ヶ島市	～1年	女性	10・20代	自転車置き場利用代の月1500円を値下げして欲しい。
交通施策	鶴ヶ島市	2～5年	女性	10・20代	商店街の道路が地変狭く、路上駐車も多いため、とても通りづらい。
交通施策	鶴ヶ島市	2～5年	未回答	10・20代	信号を増やしてください（パイオニア付近の交差点）とても事故が多く、また朝は車の通りが激しく危険です。
交通施策	鶴ヶ島市	11～20年	男性	10・20代	坂戸駅前（南口）の市営（無料）駐輪場が不足しているのでは？坂戸駅前（南口）から直角に出ている指導の歩道にある並木の根が、舗装を突き上げて危ない。坂戸駅前のタクシー乗り場に2台分のスペースしかないのに、いつもタクシーが3台待っており、駅へので迎えの際邪魔になる。2台を守るべき。
交通施策	鶴ヶ島市	21年～	女性	10・20代	工事が長すぎる。若葉駅の西口の開発を早く進めて欲しい。不便でならない。その際、市営の無料駐輪場はあの場所のままが良い。
交通施策	鶴ヶ島市	21年～	女性	10・20代	富士見緑地帯と若葉台通りの交差点（パイオニア前）に信号機をつけて欲しい。富士見工業団地の付近（坂戸市千代田付近～川越市竹町）の一時停止標識が木々に隠れて見難い。また夜間はほとんど判らない。鶴ヶ島駅前から川越毛呂山線に入る道（鶴ヶ島駅前交番の道）の交差点は信号機付き横断歩道にして欲しい。現在歩道橋があるが、歩道を塞いでおり、歩きにくい。
交通施策	鶴ヶ島市	未回答	女性	10・20代	鶴ヶ島駅周辺は、放置自転車がも多く困ってしまうことがあります。
交通施策	鶴ヶ島市	2～5年	男性	30代	市内循環バスの本数を増やして欲しい。家内が免許を持っていないため、市役所に行くにも時間を合わせないとすごく待つ羽目になる。
交通施策	鶴ヶ島市	6～10年	男性	30代	富士見地区に居住していますが、大通りから住宅街にちょっと入ると、街灯が少なく、夜間は非常に危険です。街灯を増やして、安心して夜も歩ける街にして欲しいと思います。
交通施策	鶴ヶ島市	21年～	男性	30代	鶴ヶ島市内の幹線道路のほとんどが、うねうねと曲がりのたくっている。しかも狭い。
交通施策	鶴ヶ島市	～1年	男性	30代	若葉駅の南側に済んでいるが、駅に行くのに不便すぎる。圏央道が中途半端で使えない。若葉駅から市役所に行くバスが少なすぎる。
交通施策	鶴ヶ島市	2～5年	男性	30代	若葉駅前に放置自転車がも多く、通行の邪魔である。（ベビーカーで通りづらい、子供が歩くとき危険）

西部第三地域 行政アンケート調査結果

設問	居住地	居住年数	性別	年代	意見・要望
交通施策	鶴ヶ島市	2～5年	女性	30代	道路整備が途中で終わっている道路がある。路端はアスファルトが割れてデコボコしていて雨の日は水たまりがひどく歩けず、車道を歩くしかない。(その割には交通量もあり、結構スピードを出して通るので危ない)
交通施策	鶴ヶ島市	2～5年	女性	30代	駅前の放置自転車は余りにもひどすぎる。せっかくの広い歩道が自転車で埋まって逆に歩きづらいというのは本末転倒。マンションを次々に建て(許可して)て人口を増やし、駅前利用者を増やすのなら、もっとちゃんと対策を立てて欲しい。
交通施策	鶴ヶ島市	6～10年	未回答	30代	細い道は一方通行にするべきだ。渋滞や事故のもとになる。
交通施策	鶴ヶ島市	6～10年	未回答	30代	川越-鶴ヶ島-坂戸を結ぶ幹線道路整備が進んでいない。
交通施策	鶴ヶ島市	6～10年	男性	30代	若葉駅周辺の放置自転車対策として、一日50～100円で駐輪できる駐輪場の建設を要望します。現在はパーミヤン近くの駐輪場がありますが、相変わらず駅周辺には放置自転車が多いのが現状です。強制撤去しても所詮イタチゴッコです。また、駅西側の自転車置き場は現状無料ですので、東口利用者との不公平制も課題と思います。今後駅西口も建設されるため、西口周辺の放置自転車対策を含めご検討願います。
交通施策	鶴ヶ島市	11～20年	男性	30代	道路が狭いため、自転車が非常に危ない。
交通施策	鶴ヶ島市	11～20年	女性	30代	鶴ヶ島駅東口周辺を整備して欲しい。狭い上、タクシーが停まっており危険である。西口のようにロータリーにはできないものか？
交通施策	鶴ヶ島市	21年～	男性	30代	無駄な道路工事が多いような気がする。
交通施策	鶴ヶ島市	21年～	男性	30代	第二小の前の直線道路、路面のアスファルトがめくれ上がっているのに直さない。鶴ヶ島市内の東上線の踏切などは、どれも幅員が狭くて危険(車道と歩道の区別がない)。準幹線道路と呼ぶべき道路が狭い。曲がりのたくっている。
交通施策	鶴ヶ島市	未回答	女性	30代	道が狭くて、自転車で通ると怖いところがある。
交通施策	鶴ヶ島市	未回答	未回答	30代	交差点付近での駐車が多くて危険
交通施策	鶴ヶ島市	2～5年	未回答	40代	鶴ヶ島駅前の自転車、有料駐輪場(1日100円程度)を増やすべき
交通施策	鶴ヶ島市	11～20年	未回答	40代	私の通勤途中にも数カ所危険なところがある。信号がなく一時停止の方向が判りづらい。
交通施策	鶴ヶ島市	21年～	未回答	40代	市内巡回バスの本数が少ない。行政区分を超えた交通機関の整備。
交通施策	鶴ヶ島市	21年～	男性	40代	鶴ヶ島駅西口ロータリーの放置自転車。整理人を置いていると言うことは、放置を認めているのか？ 信号機の設置場所。100mの間に2箇所も3箇所もある。不必要な信号機が交通渋滞を招く！
交通施策	鶴ヶ島市	未回答	未回答	40代	鶴ヶ島では、各地で区画整理が始まっており、大型トラックが生活道路に入り込み危険である。
交通施策	鶴ヶ島市	11～20年	男性	50代	鶴ヶ島市役所前の道路の渋滞は何とかならないでしょうか？
交通施策	鶴ヶ島市	21年～	未回答	50代	駅前の放置自転車がひどい。夕方になるとあさひ銀行の前は歩けない程。県道五味ヶ谷駅周辺、自治会子供会から要請があっても信号機が取り付けられない(事故多発)。

設問	居住地	居住年数	性別	年代	意見・要望
交通施策	鶴ヶ島市	21年～	男性	50代	坂戸駅南口、北口とも違法駐車が野放しである。何とかして欲しい。信号の切り替え時間の不適切、右折信号なしなど、交通の実態にあっていないところがあちこちにある。
交通施策	鶴ヶ島市	11～20年	未回答	未回答	富士見と五味ヶ谷の間の道路整備を早急に行って欲しい。特に自転車。
交通施策	毛呂山町	11～20年	男性	10・20代	武州長瀬駅前が狭すぎる。
交通施策	毛呂山町	2～5年	未回答	30代	細い道路が多く、行き止まりな道も多い。駅前の道路も入り組んでおり、車で通行する気がしない。
交通施策	毛呂山町	未回答	未回答	30代	道が悪い(穴や工事跡等が多い)
交通施策	毛呂山町	21年～	未回答	50代	道路整備に計画性の疑問を感じる点が多い。
交通施策	毛呂山町	未回答	未回答	50代	道路整備、渋滞緩和策の実施
交通施策	毛呂山町	11～20年	未回答	未回答	道路が狭く、整備状態の悪いところが多い。渋滞が多い(特に大通り)。
教育施策	坂戸市	未回答	女性	10・20代	コンビニなどで、若者がたむろして、ゴミを散らかしたり店の入り口付近に座っていたりと利用しにくい。定期的に見回りするなどして欲しい。
教育施策	坂戸市	未回答	男性	10・20代	週5日制により、非行・少年犯罪が増えそう。(友達同士が多く集まることにより)
教育施策	坂戸市	未回答	女性	10・20代	学校でいじめや仲間外れにされている子供への学校の対応が不十分である。市から教員への適切な指導をして欲しい。また、学生(主に高校生)の道路を歩くとき(自転車に乗るとき)の常識がない。指導を徹底して欲しい。
教育施策	坂戸市	～1年	男性	30代	教育の質を落とさないように配慮し、休日の設定など実施下さい。
教育施策	坂戸市	6～10年	男性	40代	週6日制に戻して欲しい。暴走バイクの音がうるさい(深夜)。
教育施策	坂戸市	11～20年	未回答	40代	休みが多くなると、きちんと勉強している子供と遊んでしまう子供で差が大きくなる気がします。家の近所では、中学生による「イタズラ」人の家の玄関を勝手に開けて「の馬鹿」と行って逃げていくのが流行しているそうです。
教育施策	坂戸市	21年～	女性	40代	市街地にある小中学校の校庭の共生化。ほこりの飛散防止、近隣の住民の憩いの場としての利用拡大。
教育施策	坂戸市	21年～	女性	50代	教員の数が足りないのか、サラリーマン化しているのか、部活動など活発でなく、その為、非行も多くなると思う。地域の人たちの協力を早く進めて、週5日制の対応、非行防止の対応を考えるべき。
教育施策	鶴ヶ島市	21年～	女性	10・20代	小中学生のくせにクーラーなんて贅沢。小学生のうちから、冷え性を増やす気ですか！体に良くないから止めた方がいいと思う。汗をかきながら勉強するのも風流で良いと思う。
教育施策	鶴ヶ島市	～1年	男性	30代	家からは鶴ヶ島の小学校より坂戸の小学校の方が近い。坂戸・鶴ヶ島で合併はできないのか？鶴ヶ島市には公立幼稚園がない。作れないか？
教育施策	鶴ヶ島市	2～5年	男性	30代	教育には必ず興味を持たせるようにする。鶴ヶ島には動物園、美術館、水族館、大きな運動公園等何もない。親と子供が一日中遊べる施設が何もない。
教育施策	鶴ヶ島市	6～10年	未回答	30代	小学校の土曜日に何かやって欲しい(自主参加で)。
教育施策	鶴ヶ島市	6～10年	未回答	30代	小学生低学年からの英会話授業が公立校において無い。

西部第三地域 行政アンケート調査結果

設問	居住地	居住年数	性別	年代	意見・要望
教育施策	鶴ヶ島市	11～20年	男性	30代	深夜に少年少女がたむろしていたり、保護者含め指導の不足を感じる。
教育施策	鶴ヶ島市	11～20年	女性	30代	週5日制によりゆとりが無くなっているように感じます。子供の通う中学校では、日程の関係で中間テストが無くなりました。
教育施策	鶴ヶ島市	11～20年	未回答	40代	お役所的な教育行政にあきあきしている。
教育施策	鶴ヶ島市	21年～	男性	40代	学校の数、場所、設備とも良好と思います。
教育施策	鶴ヶ島市	未回答	未回答	40代	小中学生のマナーが悪い。
教育施策	鶴ヶ島市	21年～	未回答	50代	何年か前の中学は大変な時期（子供が通っている頃）と覚えています。登校拒否の子供にも、家族の（家庭の責任）という先生が多く、今のようないじめは取り上げてくれなかったようです。今はどうなっているかわかりませんが。
教育施策	毛呂山町	2～5年	未回答	30代	やはり「週5日」は良い影響を子供・家庭に与えていないと思います。
教育施策	毛呂山町	6～10年	未回答	40代	少年非行・犯罪の撲滅を望む。町の行政での具体的施策を望む。
教育施策	毛呂山町	11～20年	未回答	未回答	夜中に学校の校庭で騒がれて迷惑。校庭内でバイクに乗ったりしている。
環境施策	坂戸市	2～5年	男性	10・20代	車も少なく、自然もあり、ショッピング、娯楽にも不自由しない非常にすばらしい、住みやすい市、坂戸市だと感じます。下手なことをして変えようとしたり、発展させたりしようとせず、この暮らしやすい市、市政を継続して行って欲しいと思います。
環境施策	坂戸市	～1年	男性	10・20代	ゴミの収集日を増やして欲しい。ビン・カンが2週間に1回では少ないと思う。
環境施策	坂戸市	2～5年	男性	10・20代	市民、行政共に、分別などに対するモラルが低く感じる。ゴミ捨て場の管理の徹底、分別の簡略などして欲しい。ゴミ捨て場はもう少し少なくても良いのでは。
環境施策	坂戸市	2～5年	男性	10・20代	家電4品目以外の家電ゴミの収集範囲が不明確。名目上は60×60cm以下であれば収集可能となっているが、ビデオデッキ等は収集してもらえない。粗大ゴミ以下の燃やせないゴミの日がない。鶴ヶ島市には燃やせないゴミの日があるが、坂戸市にはない。
環境施策	坂戸市	2～5年	男性	10・20代	分別回収日の紙をポストに入れて欲しい。
環境施策	坂戸市	2～5年	男性	10・20代	ゴミ分別回収の種類はしっかりしている方だと思うが、プラスチックゴミをきちんと処理しているのかが判らない。
環境施策	坂戸市	21年～	女性	10・20代	ゴミ収集について、もう少し細かい分類表などがあると良いと思う。迷う物とかも多少あり。
環境施策	坂戸市	～1年	男性	30代	ゴミ分別をしなくても、高温で熱することでダイオキシンが発生しない装置もあるように聞いています。できれば分別なぞしたくありませんので、そういった観点でのご検討もお願いいたします。
環境施策	坂戸市	～1年	未回答	30代	ゴミに関して、例えばバッテリーなど各自で処分となっている。これはあまりにも不親切では？せめてどこに連絡すればよいかくらいは明記しても良いのではないかな？
環境施策	坂戸市	2～5年	男性	30代	日々のゴミ収集では回収してもらえない分類のゴミが多い（例：蛍光灯、小物の不燃物）。これらは自分でゴミ焼却場に持っていくことになっているが、月に1度でも回収日を設けて回収して欲しい。

設問	居住地	居住年数	性別	年代	意見・要望
環境施策	坂戸市	6～10年	女性	30代	缶やビン、ペットボトルの日を多くして欲しい。
環境施策	坂戸市	11～20年	未回答	40代	粗大ゴミ、特別大きい(重い)物を除き、年に何回か収集して欲しいです。
環境施策	坂戸市	21年～	女性	40代	収集後、ゴミがどのような処理をされているか「公表」の必要がある。東北地方の埋め立てになっている例もある。
環境施策	坂戸市	21年～	女性	50代	排水溝がすぐあふれる。ゴミは坂戸市も遅ればせながら頑張っていると思う。
環境施策	坂戸市	未回答	未回答	50代	ゴミの分別、出し方をもっと厳しく。非常にだらしない。
環境施策	鶴ヶ島市	～1年	女性	10・20代	燃えるゴミが週2回の収集というのは少ない。週3,4回にして欲しい。
環境施策	鶴ヶ島市	2～5年	未回答	10・20代	マニュアルが分かりづらい。燃えるものとリサイクル(資源ゴミ)の区別。
環境施策	鶴ヶ島市	21年～	女性	10・20代	ゴミをきちんと出さない人が毎度いる。指紋でも採って、きちんと市が対応すべき。
環境施策	鶴ヶ島市	2～5年	男性	30代	土日のゴミ収集日設定は廃止にして欲しい(平日限定)休みの日にゴミ出しのために早起きするのはつらい。
環境施策	鶴ヶ島市	2～5年	女性	30代	ゴミ収集場所は場所によっては10メートルおきにある所もあるのに一つの台地に一箇所しかないところもあり不公平。
環境施策	鶴ヶ島市	2～5年	男性	30代	木々が多い道では夜くらい。明るくして欲しい。
環境施策	鶴ヶ島市	6～10年	未回答	30代	可燃物を週3回に。
環境施策	鶴ヶ島市	6～10年	男性	30代	時間までにゴミを出さないと行けないのは理解しますが、以前回収車が来ている最中(11時頃)にゴミを出したら、決まった時間(8:30まで)に持ってきていないと言われて、収集をしてもらえないことがあり、収集担当者のあまりの建前の説明に怒りさえ覚えました。反対に「ふるいでの里」のゴミ収集センターは、皆さん非常に親切で感謝しております。
環境施策	鶴ヶ島市	11～20年	男性	30代	生ゴミ削減策として、生ゴミ最盛期等の購入助成を行っている市町村もあり、検討が必要では。
環境施策	鶴ヶ島市	21年～	男性	30代	ゴミ収集所は、収集日でない日でも悪臭が漂っている。これでは誰も家の側にゴミ収集所を設置するのを承諾するわけがない。ズサンなゴミの出し方をする人は性格的に人の言うことなど聞きはしない。集積所から離れたところに住まう人はただ傍観しているだけだし、行政も何もしてくれないので、集積所近くに住まう人は結局泣き寝入りをするしかなくなっている。
環境施策	鶴ヶ島市	11～20年	未回答	40代	私は脚折在住である。一度メインの道路を見ていただくと判ると思います。余りにも「きたない」。われわれの問題も多少あるが、ゴミ収集場所を考えるべき。集める人中心ではないですか？
環境施策	鶴ヶ島市	21年～	男性	40代	ゴミについてはきちんと行政はしているが、市民のレベルが低い！レベルの低い市民にはもっと教育が必要。ゴミについては、教育宣伝の機会を増やす必要がある。

西部第三地域 行政アンケート調査結果

設問	居住地	居住年数	性別	年代	意見・要望
環境施策	鶴ヶ島市	11～20年	男性	50代	ゴミ分別について、良くこんなことを住民の同意なしに実行したと言うべきものである。ゴミ分別の市民への負担は大変なもので、これを金額にしたら何億円になるか？環境問題はわかるが、「お上からの命令」と言うべき方式で納得いかない。
環境施策	鶴ヶ島市	21年～	未回答	50代	ゴミの件は当番制できれいにしています。通りのため、坂戸・鶴ヶ島の住民が、規定以外のものをマイカーで置いていくことがある。
環境施策	毛呂山町	2～5年	未回答	30代	分別のする範囲が細くなるのは致し方ありませんが、ゴミが出ないような包装など、行政指導で行わないと行けないと思います。
福祉施策	坂戸市	21年～	女性	10・20代	実際に関わっていないため良く判らない。
福祉施策	坂戸市	未回答	女性	10・20代	もっと市民が参加しやすいボランティアが出来る施設が欲しい。病院の数を増やして欲しい。現状、入院するのに予約をして何ヶ月もベッド待ちをしている人がたくさんいる。
福祉施策	坂戸市	11～20年	未回答	40代	40才から介護保険の支払いはちょっと納得いきません。(早すぎると思う)年寄りの保険料が安いと思う。それに大した病気でもないのに病院に通っている押しやりが多いと思う。おかげで病院で待たされる時間が長い。
福祉施策	坂戸市	21年～	女性	40代	総合病院の誘致。
福祉施策	坂戸市	未回答	未回答	50代	福祉の充実
福祉施策	鶴ヶ島市	21年～	女性	10・20代	信頼できる病院は市内にはない。
福祉施策	鶴ヶ島市	2～5年	男性	30代	児童手当の補助金をUPして欲しい。
福祉施策	鶴ヶ島市	6～10年	未回答	30代	幼児の医療補助を6才までにして欲しい。
福祉施策	鶴ヶ島市	6～10年	男性	30代	学童保育の保育料が、近隣他市(川越)に比べ高くなっています。運営のシステムなど、各自治体毎に違いはあると思いますが、より利用しやすいようにするためにも、保育料が安く、たくさんの子供達が保育できるような行政としての補助をお願いします。経済状況、生活環境の影響から、自殺者が3万人を超える状況が続いています。対策として、行政としてのメンタルヘルスに対しての相談窓口の設置をお願いいたします。またメンタルヘルス対策が出来るよう、産業カウンセラーや産業医の配置を各企業・学校などへの指導をお願いいたします。加えて、対策がよりしやすいよう、補助金についても検討願います。
福祉施策	鶴ヶ島市	11～20年	男性	30代	市立の保育園や幼稚園等が無いことが不満。助成金等も検討して欲しい。
福祉施策	鶴ヶ島市	11～20年	女性	30代	坂戸市では、母子家庭の保育料は収入に関係なく無料と聞きました。鶴ヶ島市は、収入に応じて正社員で働いていたため全額支払っていましたが、何処でも同じと思っていたので、ショックでした。
福祉施策	鶴ヶ島市	未回答	未回答	30代	お金を取ることしか考えていないのでは？子供の一時等のあずけやすさの改善
福祉施策	鶴ヶ島市	21年～	男性	40代	保育所の増設と時間外となる夜間保育の必要性。少子化と対応するなら、安心して働けるようにする必要性。
福祉施策	鶴ヶ島市	未回答	未回答	40代	何をやっているのかアピール不足。
福祉施策	鶴ヶ島市	21年～	未回答	50代	整備の整った病院(総合病院)があればと思う。
福祉施策	鶴ヶ島市	2～5年	未回答	未回答	幼児の医療の補助金を年齢を引き上げて欲しい。

設問	居住地	居住年数	性別	年代	意見・要望
福祉施策	毛呂山町	11～20年	男性	10・20代	保育園の入園をもっと簡単にしたい。審査が厳しく、実員にも空きがない。
福祉施策	毛呂山町	2～5年	未回答	30代	乳幼児の医療費の補助が川越よりも早く打ち切られてしまう。
福利厚生施策	坂戸市	2～5年	男性	10・20代	福利厚生設備、公園などに魅力を感じない。そんな金があるなら、この不景気なご時世税金を安くしてほしい。
福利厚生施策	坂戸市	21年～	女性	10・20代	観光場所や公園が少ないと思う。子供とかかが自然とふれあえる場が欲しい。
福利厚生施策	坂戸市	未回答	女性	10・20代	公園の環境整備をして欲しい。例えばトイレの設置をするとか。
福利厚生施策	坂戸市	～1年	男性	30代	坂戸は公園等が多く、充実している方だと思います。
福利厚生施策	坂戸市	～1年	男性	30代	公園の整備が不十分。遊具には壊れ掛かっているものが放置されていることもある。例：総合運動公園脇にある野外活動施設など。
福利厚生施策	坂戸市	2～5年	男性	30代	鶴ヶ島市は福利厚生施設が少ないような気がします。確かではありませんが、市民体育館も市民プールもなく、図書館は分室だけだと思います。庁舎に比べ寂しいですね。坂戸市に関してはある程度整っており、満足しています。
福利厚生施策	坂戸市	21年～	男性	30代	他地域に見られる遊興施設の揃った公園がほとんどない。また地域にバラツキが大きい。
福利厚生施策	坂戸市	6～10年	男性	40代	公園が少なすぎ。
福利厚生施策	坂戸市	21年～	女性	40代	市民が憩える公園の整備。マンション等の高い建物が増え、日照問題、現商業地の衰退の救済。
福利厚生施策	坂戸市	21年～	女性	50代	早く葬祭場を作るべきだと思う。
福利厚生施策	坂戸市	21年～	未回答	50代	厚生施設（文化系含む）は、毎日使えるように職員編成し、市民のための施設と考えて欲しい。（貸してやっているのではない！）
福利厚生施策	坂戸市	未回答	未回答	50代	住民税が高い。
福利厚生施策	鶴ヶ島市	2～5年	未回答	10・20代	「ふるいで」の営業時間を夜0時までにして下さい。図書館の営業時間を夜0時までにして下さい。せっかく、1万円も毎月市民税を払っているのに、全然市の施設が使えません。働いて税金を払っている人に少しくらい優しくして下さい。何のために税金を払っているのか。
福利厚生施策	鶴ヶ島市	2～5年	未回答	10・20代	運動できる施設が少ない（野球場とかサッカーグラウンドなど）
福利厚生施策	鶴ヶ島市	21年～	女性	10・20代	公園に花壇なんて作るのは余計だと思う。子供が気を使ってボール遊びをしたり出来なくなるから。大人の勝手な美観で子供の自由を奪うべきではないと思う。
福利厚生施策	鶴ヶ島市	2～5年	男性	30代	鶴ヶ島富士見4丁目にある公園は、薄暗く人気がないため、近寄りづらい。明るい雰囲気が出るように整備していただければ、安心して子供を遊ばせることが出来るのですが。
福利厚生施策	鶴ヶ島市	6～10年	未回答	30代	プールが少ない。テニスコートが少ない。ソフトボール場を作ってもメリットがない。芝生が少ない。
福利厚生施策	鶴ヶ島市	6～10年	未回答	30代	鶴ヶ島駅周辺に公園の整備がされていない。
福利厚生施策	鶴ヶ島市	11～20年	男性	30代	公園等では、ゴミ箱も設置されており問題ないが、道路等にも設置して欲しい。
福利厚生施策	鶴ヶ島市	11～20年	未回答	30代	鶴ヶ島には総合運動公園がない。出来ればストリートスポーツも考慮した公園が欲しい。

西部第三地域 行政アンケート調査結果

設問	居住地	居住年数	性別	年代	意見・要望
福利厚生施策	鶴ヶ島市	21年～	男性	30代	坂戸や川越などの比較になるが、公園の数が少ない。しかも坂戸・川越の公園のほとんどに、トイレが整備されているのに、鶴ヶ島はトイレが整備された公園は非常に少ない。健康のためにウォーキングをしたことがあるが、トイレの問題で等々ができず、すぐにコースがマンネリ化して止めた。
福利厚生施策	鶴ヶ島市	未回答	未回答	30代	赤字なら無駄を省き、民間企業では給料が大幅カットです。
福利厚生施策	鶴ヶ島市	21年～	未回答	40代	鶴ヶ島の場合、サッカー場等の施設がない。
福利厚生施策	鶴ヶ島市	21年～	未回答	50代	小さな公民館だけで、大きな施設がない。文化会館、総合体育館等。それにハーモニー、保健センター、図書館など不便などところにある。
福利厚生施策	鶴ヶ島市	21年～	男性	50代	公園の整備が遅れている。
福利厚生施策	毛呂山町	2～5年	未回答	30代	何処に何があるのかわかり難く、分かったところも交通事情が良くないので、行くことが少ないです。
福利厚生施策	毛呂山町	6～10年	未回答	40代	観光地開発などより、町民中心に還元できる政策を。
財政施策	坂戸市	2～5年	男性	10・20代	財政状態、収支、支出項目に関して、もっと幅広く徹底した広報を希望します。気持ちよく税金を払いたい。
財政施策	坂戸市	2～5年	男性	10・20代	住民税が高い(行政サービスの内容の割には高い)。
財政施策	坂戸市	2～5年	男性	10・20代	住民税を安くして欲しい。役所は日曜日に開けて欲しい。公務員の給料下げて欲しい。
財政施策	坂戸市	2～5年	男性	10・20代	住民税が高い。
財政施策	坂戸市	21年～	女性	10・20代	税金が何にどのくらい使われているかを教えてもらいたい。住民税は高い方(?)だと思う。
財政施策	坂戸市	未回答	男性	10・20代	よさこいまつりに税金を使うな!来年からやめて欲しい。
財政施策	坂戸市	未回答	女性	10・20代	役所の職員の対応の仕方を改善して欲しい。
財政施策	坂戸市	～1年	男性	30代	市民の「安心して暮らすことのできる街づくり」のための使い方を希望します。
財政施策	坂戸市	2～5年	男性	30代	どのような財政状態なのか、もう少し目立つように広報して欲しい。
財政施策	坂戸市	6～10年	女性	30代	住民税が高い。
財政施策	坂戸市	6～10年	男性	40代	財政状態が悪いのに税金の使途不明。
財政施策	坂戸市	21年～	女性	40代	活力ある行政の実施。
財政施策	坂戸市	21年～	男性	40代	住民税が高い。
財政施策	坂戸市	21年～	女性	50代	税金、水道代が非常に高い。
財政施策	坂戸市	21年～	男性	未回答	住民税が高い。
財政施策	鶴ヶ島市	11～20年	男性	10・20代	パプアニューギニアの件等、無駄な出費は辞めるべき。
財政施策	鶴ヶ島市	21年～	男性	30代	一本松駅周辺の区画整備何かより、準幹線道の整備の方が将来的に見ても効率的な都市整備ができると思うのだが、役人は何を考えているかわからん。ただ単に都市計画税が貯まったから使おうとしているとしか思えん。
財政施策	鶴ヶ島市	2～5年	女性	30代	市税を取っている割には、市政や市民に還元しているようには思えない。
財政施策	鶴ヶ島市	2～5年	男性	30代	子供の医療費負担をせめて小学校に上がるまで全額にして欲しい。税金が比較的高いのに何に使われているか伝わらない。
財政施策	鶴ヶ島市	6～10年	未回答	30代	市職員が多すぎでは?
財政施策	鶴ヶ島市	6～10年	未回答	30代	豪奢な市庁舎であるが、アクセスが悪すぎる。

設問	居住地	居住年数	性別	年代	意見・要望
財政施策	鶴ヶ島市	11～20年	男性	30代	行政の機関誌では判りづらい。
財政施策	鶴ヶ島市	11～20年	未回答	30代	会計報告をオープンにはできないのか？
財政施策	鶴ヶ島市	21年～	男性	30代	市役所立派すぎ。無駄な道路工事やりすぎ。
財政施策	鶴ヶ島市	21年～	男性	30代	パプアニューギニアだが、どこかの民芸品を集めた博物館を作るといった話があったが、何の役に立つのか不明。むしろ不要ではないかと考える。先の市長選の折に、鶴ヶ島は他の市町村に比べて図書室1件あたりの費用が突出していると聞いたが、お金の使い方は適正なのか？
財政施策	鶴ヶ島市	11～20年	未回答	40代	民間企業では大変なリストラ、コストダウン、給与削減etc進む中、お役人様達はいかがなものでしょうか？一般の感覚を見失うことなく、無駄な税金を使わないことを希望します。
財政施策	鶴ヶ島市	6～10年	未回答	40代	固定資産税を分割でなく、一括支払いした場合の割引がない。
財政施策	鶴ヶ島市	未回答	未回答	40代	ムダが多い(道路工事の仕方が、重複していたり)。
財政施策	鶴ヶ島市	21年～	未回答	50代	住民税が高いのには抵抗を感じます。市職員を増やすのではなく、医療機関なども整えて欲しい(そちらの方に税金を使って欲しい)その他、全体的に保守的なところが多く、新住民が自治会活動に参加するのが少ないように思う。
財政施策	鶴ヶ島市	21年～	男性	50代	住民税が高い。
財政施策	毛呂山町	11～20年	未回答	未回答	道路工事など、同じような所ばかり工事していて、肝心な場所や直して欲しいところは直されない。何のために税金を払っているのか判らない。税金等支払っているのに、支払っていないと言われ、請求ばかりしてくる。対応もとても悪い。間違っているのに謝ってくれない。
その他施策	坂戸市	2～5年	男性	10・20代	住基ネットワークに関して住民に何の連絡もなく実施したことについて、非常に不満である。
その他施策	坂戸市	21年～	女性	10・20代	市町村合併について、今のままで良いと思う、あまり複雑にしないで欲しい。市の催しについて、夏は多いが他の季節はない。年間を通して楽しいことを増やして欲しい。
その他施策	坂戸市	～1年	男性	30代	市町村合併問題については、各市町村の過去の足跡を全て消してしまうような合併というのも考えものですが、ある程度の合併についてはやむを得ないとも思っています。それで各地域が活性化の方向であれば、それも良いのではと思います。
その他施策	坂戸市	～1年	未回答	30代	もっと女性を起用して、本当の意味で男女平等の社会を作して下さい。
その他施策	坂戸市	21年～	男性	30代	区画整理において昔ながらの手法で進められており、目的計画性のある街づくりが行われていない。
その他施策	坂戸市	21年～	女性	40代	魅力ある市にしてほしい。鶴ヶ島や川越に人が流れてしまう。
その他施策	坂戸市	21年～	男性	40代	有休農地等の行政による一括借り上げ対応等検討して欲しい。
その他施策	坂戸市	21年～	未回答	50代	「よさこい」について、今後も続けるのであれば、細い道路ではなく、幅の広い道路を使って行うべき。年に何回も行う物ではなく、道路使用者も判ってもらえるはず。
その他施策	坂戸市	6～10年	未回答	未回答	坂戸市と鶴ヶ島市は合併すべきと思う。

西部第三地域 行政アンケート調査結果

設問	居住地	居住年数	性別	年代	意見・要望
その他施策	鶴ヶ島市	21年～	女性	10・20代	変な人が多い、市で警察に依頼したりして欲しい(パトロールとか)。
その他施策	鶴ヶ島市	～1年	男性	30代	使用村合併について、鶴ヶ島市は狭い、人口も少ない、川越・坂戸と合併して欲しい。
その他施策	鶴ヶ島市	6～10年	未回答	30代	花火大会をやって欲しい。
その他施策	鶴ヶ島市	6～10年	未回答	30代	早く川越市との合併を望む。
その他施策	鶴ヶ島市	6～10年	男性	30代	仕事と育児の両立支援策として狭山市で行っているような、ファミリーサポートセンターの設立をお願いいたします。また、それも含めた、地域住民同志の福祉窓口の設立をお願いいたします。設立に当たっては、狭山市での「財団法人ささえあい狭山」を研究の上、広域行政として、より市民が使いやすく、また資金の掛からないものをお願いいたします。
その他施策	鶴ヶ島市	11～20年	女性	30代	鶴ヶ島にはお祭りがありません。(4年に1度龍のお祭りがありますが)街をあげてのお祭りがあったら楽しいと思います。
その他施策	鶴ヶ島市	11～20年	未回答	30代	催しを行う日の午前中に、花火(音)を揚げなければならないものなのか。1セット3発を4～5セット)はっきり言って迷惑。
その他施策	鶴ヶ島市	21年～	男性	30代	鶴ヶ島は下水道関係の料金が安い。その割に整備が遅れている。
その他施策	鶴ヶ島市	未回答	未回答	30代	セキュリティについてもっと考えて欲しい。住民票などを公開しているため、ダイレクト通知が多すぎる。他人でも取ることが出来る各証明書。土日市役所を開けることが住民サービスとして望む。
その他施策	鶴ヶ島市	21年～	男性	40代	何も無い(可もなく不可もなく)のが良好というならGood!でも余りにも何も無い感じがする。もっと鶴ヶ島らしさをアピールできるものを実施して欲しい(土建屋だけ儲かる事はNG)
その他施策	鶴ヶ島市	未回答	未回答	40代	鶴ヶ島の未来像に関して、具体的なプランを持って欲しい。
その他施策	鶴ヶ島市	11～20年	男性	50代	鶴ヶ島市は、何故「住基ネット」に参加したのか、理由が聞きたい。
その他施策	鶴ヶ島市	21年～	男性	50代	市町村合併を推進すべきである。埼玉は小さな自治体が多すぎる。
その他施策	毛呂山町	11～20年	男性	10・20代	町の催しについて、10月に町民レクリエーションがあるが、参加者を考えると意味があるか判らない。参加者は自治会の役員ばかりで、一般者の比重が少なく感じる。もっと誰でも気軽に参加できる会にするか、無くした方がよい。結局、種目に参加しない人は見に行くこともない。見渡せば自治会の役員ばかりだが...
その他施策	毛呂山町	2～5年	未回答	30代	細かいことかも知れませんが、街の提出書類の宛先が「町長様」になっているのって、どういうことですか?そのような態度・勘違い等が多く、それで生活が良くなるとはあまり思えません。
その他施策	毛呂山町	未回答	未回答	30代	早く市になって欲しい。
その他施策	毛呂山町	21年～	未回答	50代	区長会等で説明のある「都市計画整備等」の進捗、展開等が一般には判りづらい。

連合埼玉 西部第三地域協議会 「2002年度政策制度要請」に関する

構成2市2町(坂戸市・鶴ヶ島市・毛呂山町・越生町)の

行政に対する居住者アンケート調査

連合埼玉西部第三地域協議会

連合埼玉西部第三地協では、毎年構成の2市2町(坂戸市、鶴ヶ島市、毛呂山町、越生町)に対し、政策制度要請を実施しておりますが、本年度につきましては、広く当該市町在住の方のご意見を取り入れていくことといたしました。

つきましては、各構成組合の当該市町在住の方へアンケートの実施をお願いいたします。

形式は、主にご意見を記入していただくものですので、「市政」「町政」に関して感じることを、改善してもらいたいこと、「一言」言いたいこと、何でも結構ですので、ご記入下さい。

「安心して暮らすことのできる街づくり」のため、是非ご協力をお願いいたします。

所属単組・支部： _____

居住地(回答必須)： 坂戸市 鶴ヶ島市 毛呂山町 越生町 居住年数： _____年

性別： 男性 女性 年代： 10～20代 30代 40代 50代 60代以上

アンケート：(該当する項目にチェックして下さい。また合わせて一言ご意見もお願いいたします)

1. 交通行政(道路整備、渋滞、信号機、放置自転車、その他)について

市・町の交通行政について満足しておられますか？

満足している 普通 不満である 判らない

市・町の交通行政について、ご意見、ご要望等がございましたら具体的にお書き下さい。

2. 教育行政(小・中学校教育、週5日制の対応、非行・少年犯罪、その他)について

市・町の教育行政について満足しておられますか？

満足している 普通 不満である 判らない

市・町の教育行政について、ご意見、ご要望等がございましたら具体的にお書き下さい。

西部第三地域 行政アンケート調査結果

3．環境行政（ゴミ収集、リサイクル、地域の環境整備、その他）について

市・町の環境行政について満足しておられますか？

満足している 普通 不満である 判らない

市・町の環境行政について、ご意見、ご要望等がございましたら具体的にお書き下さい。

4．福祉行政（老人福祉、介護保険、保育問題、医療問題、その他）について

市・町の福祉行政について満足しておられますか？

満足している 普通 不満である 判らない

市・町の福祉行政について、ご意見、ご要望等がございましたら具体的にお書き下さい。

5．福利厚生政策（福利厚生施設の整備・開発、観光地・公園の整備、その他）について

市・町の福利厚生政策について満足しておられますか？

満足している 普通 不満である 判らない

市・町の福利厚生行政について、ご意見、ご要望等がございましたら具体的にお書き下さい。

6．財政政策（財政状態、住民税、市・町税金の使い方、役所・役場、その他）について

市・町の財政政策について満足しておられますか？

満足している 普通 不満である 判らない

市・町の財政政策について、ご意見、ご要望等がございましたら具体的にお書き下さい。

7．その他の市政・町政に関するご意見、ご要望等がございましたら、以下にご記入下さい。

なお、今までの設問で、書ききれなかったことについても自由にお書きいただいて結構です。

例： 土地・住宅政策について、 食料・農政について、 男女平等政策について
雇用・産業政策について、 市・町の催しについて、 市町合併について 等々

<<ご協力ありがとうございました>>